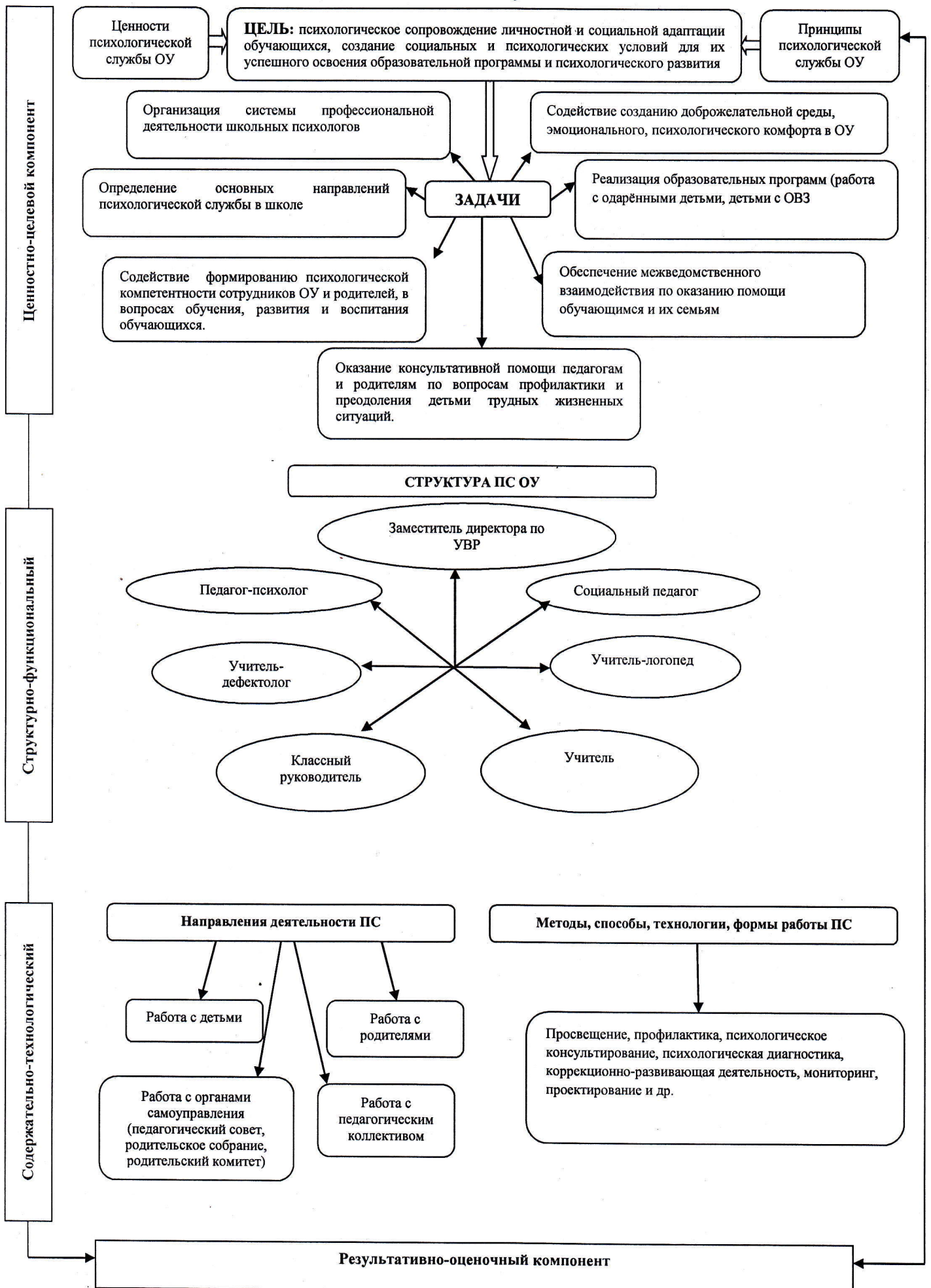


Модель психологической службы в МБОУ СОШ №4





Утверждаю:
Директор МБОУ СОШ №4
А.В. Полежаева
Приказ № 360 от 19.12.2022 г.

Модель психологической службы (ПС) в МБОУ СОШ №4

1. Общие положения

Модель психологической службы МБОУ СОШ №4 создана и является компонентом целостной системы образовательной деятельности.

1.1. Предназначена для обеспечения психолого-педагогического сопровождения образовательного процесса (оказание психологической помощи нормотипичным детям, детям с ОВЗ, а также родителям (законным представителям), педагогам).

1.2. Работа ПС основывается в строгом соблюдении российских актов и законов об обеспечении защиты и развития детей.

1.3. Деятельность ПС по отношению ко всем участникам образовательного процесса (обучающимся, их родителям (законным представителям), педагогам) строится на принципах законности, уважения, соблюдения прав и интересов обратившегося, а также на достоверности предоставляемой информации, открытости, добровольности, конфиденциальности.

1.4. Работа ПС регламентируется нормативно-правовыми документами в области образования и локальными актами образовательного учреждения.

Нормативным основанием разработки модели являются:

- Концепция развития психологической службы в системе образования в Российской Федерации на период до 2025 года, утвержденная Министерством образования и науки Российской Федерации 19.12.2017;
- План мероприятий по реализации Концепции развития психологической службы в системе образования в Российской Федерации на период до 2025 года, утвержденный Министерством образования и науки Российской Федерации 11.05.2018;
- Приказ Министерства труда и социальной защиты Российской Федерации от 24.07.2015 № 514н «Об утверждении профессионального стандарта «Педагог-психолог (психолог в сфере образования)»;
- Приказ Министерства образования и науки Российской Федерации от 20.09.2013 № 1082 «Об утверждении Положения о психолого-медико-педагогической комиссии»;
- Федеральные государственные образовательные стандарты;
- Распоряжение Министерства просвещения Российской Федерации от 28.12.2020 № Р-193 «Об утверждении методических рекомендаций по системе функционирования психологических служб в общеобразовательных организациях»;

- Распоряжение Министерства просвещения Российской Федерации от 09.09.2019 № Р-93 «Об утверждении примерного Положения о психолого-педагогическом консилиуме образовательной организации»;
- Распоряжение Министерства просвещения Российской Федерации от 06.08.2020 № Р-75 «Об утверждении примерного Положения об оказании логопедической помощи в организациях, осуществляющих образовательную деятельность»;
- Постановление от 02.02.2018 г. №0090-п «Об утверждении порядка работы психолого-медико-педагогической комиссии в г. Боготоле»;
- Нормативные правовые акты МБОУ СОШ №4.

Психологическая служба ОУ является одним из звеньев единой системы психологической службы в образовании – системы социальной помощи семье и детям. Она предназначена для оказания своевременной квалифицированной консультативно-методической, психодиагностической, психокоррекционной помощи всем участникам образовательного процесса по вопросам развития, обучения и воспитания, а также социально-психологической адаптации на протяжении всего периода обучения.

Модель психологической службы разработана в рамках основной образовательной программы ОУ. Общий контроль за реализацией модели осуществляет директор МБОУ СОШ №4. Текущий контроль возлагается на заместителя директора по УВР. Промежуточные результаты работы анализируются на планерках и педагогических советах.

2. Цели и задачи

Цель ПС – психологическое сопровождение личностной и социальной адаптации обучающихся, создание социальных и психологических условий для их успешного освоения образовательной программы и психологического развития в ситуациях взаимодействия в доброжелательной среде образовательно-воспитательного пространства образовательного учреждения.

Задачи ПС:

1. Организация системы профессиональной деятельности школьных психологов
2. Определение основных направлений психологической службы в школе
3. Психолого-педагогическое сопровождение и оказание психологической поддержки в реализации образовательных программ (работа с одарёнными детьми, обогащение их познавательных интересов и мотивов, детьми с ОВЗ).
4. Содействие созданию доброжелательной среды, эмоционального, психологического комфорта в образовательном учреждении.
5. Содействие формированию психологической компетентности сотрудников ОУ и родителей, в вопросах обучения, развития и воспитания обучающихся.
6. Оказание консультативной помощи педагогам и родителям по вопросам профилактики и преодоления детьми трудных жизненных ситуаций.
7. Оказание консультативной помощи педагогам и родителям по вопросам профилактики и преодоления детьми трудных жизненных ситуаций.

Содержание деятельности психологической службы находится в двух плоскостях – обязательных видах деятельности и дополнительных. Педагоги-психологи службы должны обеспечить минимум психологического сопровождения участников образовательного процесса.

3. Аналитика имеющихся ресурсов и дефицитов МБОУ СОШ №4

В 2022-2023 учебном году МБОУ СОШ №4 посещают 635 обучающихся: 112 детей с ОВЗ и 523 нормотипичных, 36 детей-инвалидов.

Общие требования к специалистам

Специалисты службы обеспечивают психолого-педагогическую помощь всем участникам образовательного процесса (обучающимся, родителям, педагогам, администрации). Главный ресурс реализации данной модели – это педагоги-психологи. В данной модели представлена работа не только педагогов-психологов, а работа целой команды специалистов: учителя-логопеда, учителя-дефектолога, социальный педагог, классные руководители, заместители директора по УВР. Для организации психологической службы в данной образовательной организации необходимо не менее 3 психологов для реализации модели психолого-педагогического сопровождения образовательного процесса (из расчёта 300 обучающихся, включая детей с ОВЗ на 1 педагога-психолога). Каждый психолог самостоятельно решает поставленные службой задачи с закреплённым за ним контингентом обучающихся. Так же каждый психолог имеет текущее планирование в удобной для него форме.

Кадровый состав ПС включает:

- 5 заместителей по УВР,
- 3 педагога-психолога,
- 2 учителя-логопеда,
- 3 учителя-дефектолога,
- 1 социальный педагог
- 28 классных руководителей
- 47 учителей

Участниками данной программы являются:

- обучающиеся начальной школы, включая детей с особыми образовательными потребностями;
- обучающиеся основной школы, включая детей с особыми образовательными потребностями;
- обучающиеся средней школы, включая детей с особыми образовательными потребностями;
- педагогический коллектив образовательной организации;
- специалисты сопровождения образовательного процесса: педагоги-психологи, учителя-логопеды, учителя-дефектологи, социальный педагог, медицинский работник;
- администрация образовательной организации;
- родители (законные представители) обучающихся 1-11 классов.

Таким образом, в реализации данной программы задействовано порядка 1335 человек (635 обучающихся, 635 родителей (законных представителей), 65 человек педагогического состава и специалистов сопровождения) в течение одного учебного года.

Материально-техническая оснащённость организации для реализации программы

Кабинет психолога – специфическое помещение, которое функционально служит определённым целям, а также, это – часть развивающей предметной среды.

В МБОУ СОШ №4 имеется 2 кабинета психолога: на первом и третьем этажах. Кабинеты служат для оказания своевременной квалифицированной помощи, одновременно могут находиться 10-12 человек. Имеется зона консультативной работы, зона коррекционно-развивающей работы.

В МБОУ СОШ №4 отсутствует зона релаксации и снятия психоэмоционального напряжения. Таким образом, для успешной реализации целей и задач ПС необходимо наличие сенсорной комнаты.

Перечни оборудования составлены с учётом необходимости обеспечения диагностической, коррекционно-развивающей, консультативной, профилактической деятельности педагогов-психологов в условиях образовательного процесса.

Количество оборудования указано в расчёте на 2 кабинета психолога (один экземпляр на кабинет). Количество раздаточных средств и оборудования приводится из расчёта наполняемости групп школьников – 12 человек.

Д – демонстрационный экземпляр (1 экз)

К – полный комплект (из расчёта на каждого обучающегося, исходя из реальной наполняемости класса)

Г – комплект, необходимый для практической работы в группах, насчитывающий по несколько обучающихся

№	Наименование	Необходимое количество
1.	Нормативно-правовые документы	Д
2.	Психолого-педагогическая литература	Д
3.	Коррекционные программы	Д
4.	Дидактический и раздаточный материал (карточки, бланки анкет, опросников)	Г
5.	Психодиагностический материал - Диагностический инструментарий для начальной ступени образования (методика определения готовности к школе, углубленное обследование детей преддошкольного и младшего школьного возраста) - Диагностический инструментарий для средней и старшей ступени образования (диагностики познавательной, личностной и эмоционально-волевой сфер, профориентационные диагностики) - Диагностика семейных отношений и семейного воспитания - Диагностический инструментарий для обследования в рамках работы ПМПК (тест Векслера, методика Л.А. Ясюковой)	Г/Д
6.	Психокоррекционный материал Программы коррекционной и развивающей работы с обучающимися I, II, III ступени: - программы адаптации детей к школьной жизни; - программы формирования психологического здоровья у младших школьников; - сопровождение детей с проблемами в развитии; - сопровождение детей, попавших в сложную жизненную	Г/Д

	ситуацию.	
7.	Психопрофилактический материал Профилактические программы: - профилактика дезадаптивных форм поведения несовершеннолетних, - профилактика употребления ПАВ подростками с девиантным поведением, - профилактика суицидального поведения (информационно-ознакомительный материал)	Г
8.	Сборник документов, регламентирующий деятельность психолога в системе образования	Д
9.	Плакаты для оформления кабинета	Д
10.	Персональный компьютер (ноутбук), копировально-множительная техника	Д
11.	Наборы материалов для арт-терапии: пластилин, краски, кисти, цветные карандаши, фломастеры, клей, ножницы, бумага (А4), скотч.	Г/К
12	Раздаточный материал: мячи, игрушки, пазлы, наборы различных материалов	Г/К

Направления:

Нормативно-правовое регулирование.

Цель: внесение изменений в нормативные документы ОУ с целью приведения нормативной правовой базы деятельности Службы в соответствие с Концепцией развития ПС и действующим законодательством.

Психологическая диагностика.

Цель: получение информации об уровне актуального развития психических процессов, личностных особенностей обучающихся, выявление «проблемных зон» участников образовательного процесса.

Среди существующих методов психологической диагностики обучающихся наиболее часто мы используем: косвенное или прямое наблюдение, объективные, опросные. Все эти методы позволяют понять психологической службе - на какие аспекты психологического состояния респондента следует обратить внимание. Какой из методов рационально применить – педагог-психолог решает в каждом отдельном случае в зависимости от задачи объекта исследования.

В рамках психодиагностического направления ежегодно осуществляется психологический мониторинг:

- 1 класс: оценка протекания адаптации, исследование учебной мотивации, познавательной и личностной сферы

- 2-4 классы: оценка качеств личности младших школьников (заполнение психологической карты), анкетирование родителей «Изучение уровня удовлетворенности родителей работой школы»

- 5 класс: оценка протекания адаптации, оценка качеств личности (заполнение психологической карты), анкетирование родителей «Адаптация обучающихся 5 класса», «Изучение уровня удовлетворенности родителей работой школы».

- 6-7 классы: школьная тревожность, оценка качеств личности, анкетирование родителей «Изучение уровня удовлетворенности родителей работой школы»

- 8-9 классы: школьная тревожность, познавательная активность, негативные эмоциональные переживания, сферы профессиональных предпочтений, анкетирование родителей «Изучение уровня удовлетворенности родителей работой школы»

- 10 класс: профессиональные предпочтения, школьная тревожность, познавательная активность, негативные эмоциональные переживания, изучение акцентуаций характера, анкетирование родителей «Изучение уровня удовлетворенности родителей работой школы»

- 11 класс: анкета выпускника, тип будущей профессии, оценка нервно-психического напряжения, анкетирование родителей «Изучение уровня удовлетворенности родителей работой школы»

Коррекционно-развивающее

Цель: организация системы работы психологической службы школы с обучающимися, испытывающими трудности в обучении и адаптации к учебно-воспитательному процессу.

Данное направление реализуется с учётом особенностей образовательного пространства школы. Коррекционно-развивающая работа осуществляется всеми специалистами психолого-педагогического сопровождения (педагог-психолог, учитель-логопед, учитель-дефектолог, социальный педагог).

Психокоррекция предполагает активное воздействие на процесс формирования личности и сохранение её индивидуальности. Развивающая работа направлена на развитие познавательной сферы, снижение личностной и школьной тревожности, повышение учебной мотивации, формирование адекватной самооценки, развитие навыков самоорганизации и самоконтроля, повышение сопротивляемости стрессу.

Коррекционно-развивающая работа может проводиться в процессе работы педагога-психолога с отдельными группами (сборная группа не более 12 человек), индивидуальные занятия (согласно заключению ПМПК), с участием родителей (законных представителей).

Психологическая профилактика

Цель: предотвращение различных проблем в развитии и взаимодействии участников образовательного процесса через создание психологической безопасной среды для всех её участников.

Психологическая профилактика ОУ направлена, прежде всего, на процесс адаптации субъектов образовательного процесса. В связи с возрастанием количества детей с пограничными и ярко выраженными проблемами в психическом развитии, перед психологической службой стоит задача в рамках психопрофилактического направления содействовать первичной профилактике и интеграции этих обучающихся в социум.

В данном направлении проводится работа по адаптации субъектов образовательного процесса (детей, педагогов, родителей) к условиям новой социальной среды:

- анализ медицинских карт вновь поступающих детей для получения информации о развитии и здоровье ребенка, выявление детей группы риска, требующих повышенного внимания;

- групповые и индивидуальные консультации для родителей вновь поступающих детей;

- информирование педагогов о выявленных особенностях ребенка и семьи, с целью оптимизации взаимодействия участников образовательного процесса.

- Отслеживание динамики социально-эмоционального развития детей;

- Содействие благоприятному социально-психологическому климату в ОУ.

Профилактическая деятельность осуществляется через следующие формы деятельности: индивидуальные и групповые консультации педагогов, создание ситуации успеха в образовательной деятельности, использование технологий личностно-ориентированного обучения.

Консультирование.

Цель: оказание помощи обучающимся, их родителям (законным представителям), педагогам и другим участникам образовательного процесса в вопросах развития, воспитания и обучения.

Психологическое консультирование в рамках ОУ обозначается как система взаимодействия рекомендательного характера психолога с лицами, нуждающихся в психологической помощи.

Данное взаимодействие осуществляется по запросу администрации, родителей и педагогов. Результатом взаимодействия является удовлетворение «реального» запроса и выработка рекомендаций коррекционно-профилактического и информационного характера. Основным методом психологического консультирования является беседа, а формой проведения – индивидуальная консультация.

Необходимо учитывать, что речь идёт о помощи участникам воспитательно-образовательного процесса, не имеющим патологических нарушений, т.е. находящихся в рамках медико-биологической нормы. Участник консультирования должен уметь принимать решения и нести за них ответственность.

Консультирование может проводиться следующего характера:

- проблемы личного плана (неуверенность в себе, страхи, негативизм и пр.);

- проблемы обучающихся (школьная дезадаптация, неуспеваемость, социально отклоняющее поведение);

- проблемы взрослых (утрата смысла жизни, профессиональное и эмоциональное выгорание, конфликтные отношения с окружающими);

- проблемы взаимоотношений (нарушение детско-родительских отношений, «учитель-ученик»).

Психологическое консультирование, проводимое в МБОУ СОШ №4:

- консультации с родителями дошкольниками (подготовка к школе);

- консультации с родителями детей, имеющих проблемы в общении и обучении;

- консультации с детьми, имеющими проблемы в общении и обучении;

Психологическое просвещение.

Цель: формирование психологической культуры, развитие психолого-педагогической компетентности всех участников образовательного процесса (педагогов, обучающихся, родителей).

Главные задачи:

- актуализация и систематизация имеющихся знаний;

- повышение уровня психологических знаний;
- включение имеющихся знаний в структуру деятельности.

Психологическое просвещение не ограничивается общими сведениями по детской психологии, а опирается на результаты изучения конкретных особенностей ОУ, учитывает квалификацию и особенности педагогического коллектива, своеобразие детей и родителей.

Проводится систематизированное психологическое просвещение педагогов через обучающие семинары, психологические игры, педагогические советы, методические объединения.

Осуществляется систематизированное психологическое просвещение родителей в форме родительских собраний, круглых столов, заседаний согласно тематике и возраста детей и актуальности рассматриваемых тем для родителей. В ОУ созданы информационные уголки «Советы психолога».

Просвещение обучающихся осуществляется в рамках внеурочной деятельности и классных часов.

Взаимодействие со сторонними организациями.

Цель: создание системы взаимосотрудничества ОУ со сторонними организациями для обеспечения благоприятных условий всестороннего развития детей дошкольного возраста, их способностей и творческого потенциала.

Наименование общественных организаций, учреждений	Формы сотрудничества
МБОУ СОШ города	Проведение методических объединений, консультации, методические встречи, обмен опытом.
КГБУ СО «КЦСОН «Надежда»	Развивающие занятия, мастер-классы, экскурсии, викторины, тематические мероприятия для детей с ОВЗ
ГПМПК	Проведение ПМПК на базе МБОУ СОШ №4
Детская поликлиника	Проведение медицинского обследования; связь медицинских работников по вопросам заболеваемости и профилактики (консультирование).
Дом детского творчества	Экскурсии в ДДТ, участие в выставках, смотрах - конкурсах; показ театрализованных постановок, посещение кружков, обмен опытом.
ЭКО центр МБОУ СОШ № 4	Совместные акции, выставки детских работ.
Краеведческий музей города Боготола	Проведение бесед и занятий по краеведению, участие в выставках, смотрах-конкурсах.
МБУК Централизованная библиотечная система г.Боготола	Экскурсии, беседы, праздники, викторины, театрализованные постановки, просмотр мультфильмов, выставки детского творчества.
МБУК «Боготольский Гор.ДК им. В.И. Трегубовича»	Экскурсии, праздники, кружки, театрализованные представления
МБУ «Спортивная школа»	Участие в спортивных мероприятиях.

- положительная динамика личностных особенностей обучающихся: снижение акцентуаций характера, преобладание адекватной самооценки, уменьшение поведенческих отклонений.

- оптимальный психологический климат в классах, безопасная психологическая среда в ОУ;

- увеличение количества обучающихся, задействованных в психолого-педагогическом сопровождении через внеурочную деятельность, ПДО,

Контроль за реализацией программы осуществляет директор МБОУ СОШ №4 и заместитель директора по УВР, курирующий работу психологической службы в ОУ. Оценка результатов реализации программы осуществляется педагогами-психологами образовательной организации в процессе психологической диагностики, индивидуальной и групповой работы на коррекционно-развивающих занятиях.

Психолого-педагогическая служба МБОУ СОШ №4 опирается в своем развитии на ряд важных принципов:

- обеспечения единства деятельности;
- защиты прав и интересов детей;
- профессионализма;
- соответствия нормативно-правовым требованиям;
- учёт контингента обучающихся и специфики образовательного учреждения;
- результативности;
- научности и доказательности;
- непрерывности сопровождения.